

# Potard

# REWIND

Ce qu'il s'est (pas) passé en 2020...







**MERCI A THOMAS DE NOUS  
TROUVER DES PARTS QUI NOUS  
SERVENT PAS**

# LE MOT DES RÉDAC

Quelle année... Non vraiment. Entre le regret de ne pas pouvoir organiser et participer à tous les événements emblématiques de notre faculté, et l'amertume de rester impuissant face à cette situation, j'espère que ces quelques pages vous feront sourire. Avec Emma, nous avons eu la chance de vivre une deuxième année « classique », et c'est avec cette envie qui nous est si chère de rendre ce qu'on nous a transmis, que l'on vous dédie ce Potard. Bon on ne vous le cache pas, il ne se passe pas grand chose en ce moment. C'est pourquoi on a fait appel à vous, les étudiants, nos futurs confrères, pour essayer de mettre en lumière ce qu'est une année normale pour un étudiant en Pharmacie de la faculté de Montpellier.

J'espère pouvoir revivre tout ça avec vous très bientôt, en attendant, voici le dernier Potard. Bien évidemment en retard, mais vous commencez à avoir l'habitude.

**THIBAUT**

Nous sommes de retour, pour vous jouer un mauvais tour ! Tu pensais qu'on allait pas refaire de numéro ? Ben tu t'es trompé ! Ouais bon on est un peu en retard mais bon ça va on est encore en janvier... Ouais on se rassure comme on peut.

Plus sérieusement, ce deuxième semestre s'annonce un peu comme le premier. Alors pour vous remonter un peu le moral, nous avons décidé de vous faire un petit rewind de ce que c'est un S2 normalement. Nostalgie pour les anciens, découverte pour les nouveaux. Vous n'allez pas retrouver tous les événements malheureusement, on vous a fait une petite sélection. En espérant que ce numéro vous plaise !

On vous retrouve en février la zone ! (sortie du Potard le 31 février notez le dans votre agenda)

**EMMA**



 L'Astro de Jean-Yves ESPIÉ



# SKI PHARMA

Après avoir enchaîné les épreuves à Veyrassi, on peut enfin souffler et passer les fêtes de fin d'année en famille. Mais on le sait tous, le manque de soirées Pharma se fait sentir. Pas de panique ! En tout début d'année, la corpo organise une semaine entière de ski pour les étudiants de la faculté. Depuis deux ans nous nous rendons en Savoie, à St-François Longchamp, pour être au plus près des pistes mais aussi pour garder un pied sur la piste de danse. Julia Gharbi a répondu à nos questions et nous a fait un petit retour sur cet évènement.

## Quel est ton meilleur souvenir du ski ?

L'après ski avec la chèvre, j'ai vomi. c'était super agréable.



## Ton activité préférée ?

Réussir à dormir sans les vieux qui viennent faire des pétards dans l'appart.



## Tartiflette ou croziflette ?

J'ai pas vomi la tartiflette, donc ce sera tartiflette.



## Quelle connerie inavouable tu as fait ?

J'ai cassé un mur (wola c'est pas vrai).

## Le meilleur logo ?

J'ai fait qu'un ski, promo covid tu connais, donc celui de 2020 (même si on a dû me l'expliquer).



## Qu'est ce que tu aurais aimé faire par dessus tout si il y avait eu un ski cette année ?

Faire un ÉNORME appart soirée (on saura jamais si cette réponse est vrai).

## Le meilleur déguisement ?

Y avait un mec en dinosaure, c'était chouette.



## Avec qui aurais-tu constitué l'appart' ?

Je sais pas, j'ai pas de potes.

## La chanson qui te rappelle le ski ?

Ne reviens pas (ironique non?).



# FÉVRIER

**En ce mois de février, on retrouve un des gros événements de PharmaHuma qui est une soirée qui se déroule à la fac : le loto !**

**Le loto est une soirée destinée à récolter des dons pour le voyage au Togo organisé par l'association. Elle se déroule au sein du hall de la fac et de nombreux lots sont à gagner. Pour vous en parler, nous avons demandé à 2 présidents de l'association PharmaHuma pour vous en parler : Thibault Laffitte, président en 2019-2020, et Camille Saliba, présidente en 2020-2021.**

***qu'est ce que le loto de pharmahuma et quel est son but ?***

**Thibault : le loto PharmaHuma est l'une des soirées les plus attendues de notre faculté car organisée dans le hall de la fac afin de récupérer les fonds nécessaires pour organiser notre mission humanitaire, habituellement au Togo. La soirée se passe sous forme d'un loto avec les cartons et coquillettes traditionnelles le tout accompagné de notre DJ favori, DJ Gillou**

**Camille : le loto Pharma Huma est un loto qui a lieu chaque année ( ou presque 😊 ) au mois de février dans le hall de la fac. C'est le plus gros événement organisé par l'asso et surtout le dernier qui a encore lieu dans la fac. Ce loto a pour objectif de récolter des fonds pour notre mission humanitaire qui se déroule en général au Togo.**



## ***comment se déroule le loto ?***

**Thibault : le Loto ouvre ses portes vers 19h30 une fois les cours finis. Les étudiants peuvent alors s'asseoir sur des tables installées pour l'occasion dans le hall. Le loto se déroule en 2 parties avec une pause entre pour venir se sustenter. La soirée suit son cours entre tirage des numéros et musique. Il s'agit de la dernière soirée accordée par la fac en son sein, la rendant d'autant plus exceptionnelle.**

## ***comment s'organise la seule soirée étudiante qui se déroule encore à la fac ?***

**Thibault : la soirée s'organise plusieurs mois à l'avance. Entre le démarchage de lots auprès des commerçants ( j'en profite d'ailleurs pour remercier les petites mains de chaque générations qui se décarcassent pour nous trouver des choses toujours plus folles) et les autorisations à demander. Il s'agit d'une soirée réalisée au sein de la fac donc en accord avec celle-ci. Nous nous mettons donc à l'écoute de l'université et de la faculté afin de pouvoir organiser le meilleur événement possible. Les semaines qui précèdent le jour J sont basées sur la répétition et l'organisation pour optimiser au maximum le temps imparti à l'organisation. Il s'agit de l'événement le plus gros et le plus attendu de notre association permettant d'organiser une bonne partie de la mission au Togo.**

**Camille : le loto commence en début de soirée une fois l'ensemble des cours terminés. De grandes rangées de tables sont installées dans le hall afin d'accueillir les participants. Cette soirée s'organise en 2 parties avec une pause. En plus des classiques présentations du loto , il y a la présence de DJ Gillou afin d'être un vraie soirée pharma.**



**Camille :** on commence à organiser cette soirée dès le premier semestre. Le bureau ainsi que les membres vont démarcher dès que possible les commerçants de Montpellier afin de trouver des lots. Il y a aussi toute une partie administrative avec toutes les demandes d'autorisation et la location du matériel. Etant donné que cette soirée a lieu dans la fac il faut demander et surtout écouter les demandes de la fac mais aussi de l'université sur l'organisation de ce loto. Le jour J le hall de la fac se transforme petit à petit dès le milieu d'après midi avec l'installation des tables et des chaises ainsi que la préparation des paninis. Cette soirée n'est organisable que grâce à l'aide des membres de l'asso, qui le temps d'une soirée, passent du côté de l'orga.

## *quel est votre engagement au togo ?*

**Thibault :** la mission organisée chaque année, consiste la majorité du temps à la rénovation d'un bâtiment de soin (dispensaire / maternité), à l'apport de dispositifs médicaux récoltés ici, en France, l'achat de médicaments sur place et à la prévention au sein du village où nous sommes. Chaque année nous allons dans un village différent avec, lors du séjour, une visite du lieu de la mission précédente, de l'équipe soignante afin d'avoir un retour du travail réalisé.

**Camille :** normalement, chaque année une mission est organisée durant l'été. Cette mission consiste en grande partie en la rénovation d'un dispensaire ainsi qu'à l'apport de DM que l'on récolte avant le départ, les médicaments sont quant à eux achetés sur place et l'on effectue de la prévention dans le village.







La rédactrice hyper impliquée dans le jeu  
(bon je me suis fait virer après...)

# MARS

Le mois de Mars est un mois chargé d'événements. Entre le gala et les nombreuses soirées à la fois de Pharmall et de la corpo. Nous vous préparons un numéro spécial pour le gala !

Durant le mois de Mars se déroule aussi les Twinnet, qui sont des voyages d'échange entre 2 villes avec des facultés de pharmacie organisés par les pôles internationaux des associations.

Cette année les Twinnet vont s'effectuer en ligne pour permettre de continuer les échanges entre les étudiants. Un premier Twinnet est organisé avec l'université de Heidelberg. Un deuxième Twinnet est organisé avec plusieurs universités en Irlande.

Ces Twinnet seront organisés en 4 sessions d'échange.

La première session sera sous forme de speed dating qui permettra d'apprendre à se connaître entre les participants.

La 2ème session sera une session d'échange sur les études, les différences entre la France et les autres pays, et des échanges sur les pays.

La 3ème session sera une soirée organisée autour de jeux de groupe, ...

La 4ème session sera un epsa training.

Si tu souhaites y participer ou avoir plus d'informations, n'hésite pas à te rapprocher de Théo Favard, le VP International de l'AAEPM, et Elias Smyej, le CM Twinnet de la commission internationale.

En attendant ces Twinnet, Théo vous a fait un retour sur le WEEPI qui s'est déroulé le 16 et le 17 janvier.

Qu'est ce que le WEEPI ? C'est le Week-End des Étudiants en Pharmacie pour l'International qui propose un forum sur l'international, des conférences sur la mobilité étudiante, les équivalences des diplômes, les masters à l'étranger, sur l'Europe et ses représentations étudiantes.

Voici le retour de Théo sur ces 2 jours de conférences et n'hésitez pas à rejoindre le groupe AAEPM - International si ces sujets vous intéressent !



## Masters Internationaux

### Qu'est-ce que c'est ? L'intérêt ?

Un Master International ne se passe pas forcément à l'étranger, mais va avoir une portée internationale. Il existe plusieurs intérêts pour l'étudiant et pour l'école.

#### Pour l'école cela permet :

- d'augmenter son **rayonnement** international
- d'attirer des **étudiants** et **chercheurs**
- d'avoir un meilleur **classement mondial**
- et d'augmenter sa capacité de réponse aux **appels d'offres**

#### Pour l'étudiant c'est :

- un diplôme de **renommé**
- de meilleurs **débouchés** professionnels
- un **réseau** de professionnels
- un meilleur **salaire**
- une diversification des **intervenants**
- un apprentissage par les **pairs** : *les personnes avec qui vous aurez cours, auront des backgrounds différents*

Comment trouver un master → **en fonction du lieu** : en France, à l'étranger ou en ligne

- Pistes : Fun Mooc ; Coursera ; Masteretudes

Autre possibilité pour partir à l'étranger : faire un VIE = **Volontariat International en Entreprise** :

- Contrat d'expatriation français : ce n'est pas spécifique à la pharmacie
- Permet de rejoindre une **mission à l'étranger** au sein d'une **filiale d'entreprise française**, dès le début de votre carrière, tout en profitant d'un cadre contractuel pré-établi par l'agence Business France, pendant une durée de **6 à 24 mois**
- S'adressant au **moins de 28ans**, après obtention du diplôme
- Pas de Salaire MAIS Indemnités pour les missions
- *Sanofi propose des VIE*

### Retour d'expérience

#### Master en alternance Réglementation et Droit pharmaceutique

##### **Laetitia Agay**

- Université de Strasbourg – 50/50 anglais-français
- **Candidature** : début/mi-février – fin avril
  - o Admission : CV&LM + entretien très orienté sur le projet professionnel
  - o Pas de TOEIC demandé mais très bon niveau d'anglais requis
  - o Il est plus orienté pharma que dispositifs médicaux
- Aide possible de la fac pour trouver le stage mais en France – l'étranger se trouve par soi-même
- **Déroulement**
  - o Septembre-juin : 1 semaine de master/3 semaines de stage
  - o Juillet-septembre : stage

**« Il ne présente pas un côté technico-réglementaire ? »**

Si ! il y a une grosse partie sur ça, mais le master n'est pas que focalisé dessus, il est très ouvert, beaucoup de cours sur droit du brevet, essais cliniques, market access, ce qui nous permet d'étendre notre champ de compétences, mais il y a quand même des cours sur la soumission du dossier etc.

**« L'intégration au monde professionnel à la suite du master ? Y-a-t-il des démarches spécifiques pour travailler à l'étranger avec un master français ? »**

Après le master l'entreprise déjà essaye de te garder, l'intégration est donc plus facile par rapport à l'alternance. Pour travailler à l'étranger tu as 2 possibilités : tu pars à partir de rien et tu vas chercher un emploi, ou il y a le VIE, 1 à 2 ans, ces démarches de VIE ça passe par un site particulier (ministère affaire étrangère qui gère ça),

**« Est-ce que ce master de Strasbourg a une bonne renommée ? Quel est le meilleur master international en alternance en Affaires Réglementaires ? »**

Oui il est connu du fait des intervenants qui viennent un peu de partout, le meilleur master international en alternance en AR je ne sais pas. le plus simple est de lister tous

les masters voir ceux qui sont en alternance, aller sur LinkedIn et voir les gens qui ont fait ce master et comparé les profils et carrière.

**« Comment c'était passé votre VIE (salaire, si fallait trouver un job à côté, aide pour trouver un logement...) »**

Moi je suis parti à Boston, rythme de vie cher, je touchais sans impôts ni rien, 2750 par business France et 1000 euros pour le logement. Ce n'est pas ce que tu retrouves quand tu rentres en France avec les impôts etc. Expérience de fou. Tu n'as pas le droit de travailler à côté du VIE.

**« Quels postes peut-on espérer pourvoir après ce master ? Ça m'a l'air plutôt diversifié est-ce que ça se traduit aussi dans les débouchés ? »**

Oui, dans les débouchés, moi le poste c'était en affaire réglementaire en international, coordination en essais cliniques, portés sur les produits en développement.

**« Pourquoi avoir choisi Boston pour le VIE ? »**

Pour voir les Etats-Unis, expérience hors Europe, plus pertinent pour mon CV. Après pleins d'autres personnes ont fait en Europe.

**Master de Science en économie – Université nationale d'Irlande, Galway****Lou le Goff**

- **Candidature** : janvier-juin
  - o Il faut : 60ECTS + Stage de 6mois
  - o TOEFL ou IELTS
- **Déroulement** :
  - o Spt-mai : master à plein temps
  - o Juin-spt : 3mois de stage
- Master intégrant une partie économique plus conséquente que la partie santé.
- Cours sur le modeling = construire des modèles économiques
- Coût = 6.000 € l'année (possibilité de faire un prêt étudiant)

J'ai été VP mobilité à l'anepf et l'international a toujours été une passion pour moi.



**« Est ce que le master a une portée irlandaise ou plus internationale ? »**

Les deux parce que par la suite je pouvais travailler où je voulais en Irlande, réseau très facile car petit pays, j'aurais pu continuer en anglais, (stage chez Roche à Dublin). Mais portée internationale car j'ai reçue des offres d'emplois par la suite, on est venu me chercher pour des postes à Londres, New York, Amsterdam, de par ce master j'ai eu des propositions et pas besoin de chercher.

**« Y-a-t-il des bourses pour ce genre de master »**

Quand tu pars tout seul tu n'as pas accès à ce genre de bourses. Bourse de 2000€ via la fac de Galway mais c'est fac-dépendant.

**« Pendant ton cursus industrie en France, tu t'es orienté plutôt vers le market access avant de faire le master? »**

Oui j'ai fait mon stage en 5A sur ça, et j'ai découvert pendant ce stage. Mon choix s'est tourné sur l'Irlande car dans ce domaine, souvent, les recommandations sont celles de l'équivalent de l'HAS anglaise, c'est eux qui lead le market access au niveau mondial.

**« Est ce que c'est plus compliqué d'aller au royaume-uni plutôt que pays d'UE »**

Avec le Brexit c'est au cas particulier des universités pour la correspondance des ECTS et des diplômes. Ça va être beaucoup plus cher.

## Master of Public Health - Global Health – EHESP – Paris

### Mounia Achraf

- **2 sessions de candidature** : 8 décembre-8 janvier & 9 février-9 mars
- Possibilité d'y entrer en 2e année de master avec une explication de son niveau de santé publique
- **Déroulement** :
  - o Cours : fin août-début février
  - o Stage de 4 mois minimum
  - o Thèse de fin d'études
- Intervenants du monde entier : Inde, Harvard, Colombia University, Italie...
- Appartient au réseau Euro-public Health
- Parcours diversifiés : médecins, biologistes etc... ce sont rarement des étudiants, il y a des gens qui ont travaillé pour des ONG, OMS, et ils se sont arrêtés pour avoir une formation supplémentaire

**« Les profils étant très diversifié, c'est quoi les critères de sélection ? »**

Profil international, il faut leur montrer que faire ce parcours-là était évident, lien cohérent entre notre parcours d'avant et ce master. Forte attirance pour l'international, la santé publique. Ils cherchent la singularité, ils ne veulent pas que tout le monde ait le même profil.

**« Est ce que ce master peut te permettre de travailler à l'OMS ou autres institutions ? »**

Oui tout à fait, c'est le profil recherché à l'OMS par exemple.

**« Niveau logement et coût des études, y'a-t-il des aides (bourses etc..) »**

Ça dépend de ta situation si tu es français et boursier, avant ce sera toujours le cas, pour les logements. Moi j'habite avec des amis donc je paye mon propre logement, mais je suis étudiante internationale donc je n'ai pas accès aux bourses Crous. Je travaille en officine à côté et ça ne me bloque pas dans mes études

**« Tu peux travailler dans l'humanitaire après ? »**

Oui tout à fait, beaucoup de personnes se tournent vers les ONG.

**« As-tu des conseils pour enrichir nos expériences avant la 6ème année ? »**

Faut faire des stages volontaires, j'avais fait un SEP, un stage de validation de M1 au Liban, un SEP en Turquie et un stage au ministère de la santé,

**« Une année de césure c'est courant ? »**

Oui faut avoir un projet derrière, justifier son année de césure, dans quel objectif etc...

**« Trouves-tu facilement des stages dans le domaine de la santé publique ? »**

Oui surtout avec la crise sanitaire, on se rends compte de l'importance de la santé publique.

## Master Healthy living – Health of life Engineering

### Younes Telali

- Université Grenoble Alpes
- Master en thérapie génique, thérapie cellulaire et ingénierie tissulaire
- **Candidature** : mars-mai 2021
- **Déroulement** :
  - o Deux volets : business et scientifique, avec possibilité de continuer sur une thèse, beaucoup de projets, présentation orale et Lecture Critique d'Article scientifique (LCA)
  - o Stage au second semestre
  - o En amont des masters : stage intensif porté par l'European Scientific Institute – Biohealth comptine School

Moi j'ai un parcours affaire publique, j'ai fait un stage en affaire publique en 4A après deux césures. Après j'ai été reçu dans le master et le stage intensif et j'ai signé mon CDI en janvier 2020 à la place de faire le stage. On fait un mémoire, ce n'est pas une thèse, ce n'est pas très compliqué à faire, avec une soutenance orale en septembre pour valider le master.

Pour la partie health living, on a essentiellement des étudiants étrangers, j'ai pu accéder à ce master de manière exceptionnelle car il n'y a pas d'étudiants français.

Pour thérapie génique il y'a un mix français étrangers, il y des internes, étudiants en pharmacie, étudiant biotechnologies etc.

Ça débouche sur des laboratoires, des startups, pour le côté business et il y a toute une valorisation autour de la création d'entreprise.

**« Étude de pharmacie est-elle une plus-value ? »**

Oui car le master est complémentaire avec ce qu'on a pu voir en pharmacie.

**« En quoi consiste ton travail actuel »**

Consultant en affaire publique : accompagner des entreprises qui veulent mettre sur le marché des médicaments, qui développent des thérapies innovantes, thérapies géniques, cellulaire. Notre objectif c'est de les accompagner dans

leurs démarches pour les mettre sur le marché français.

**« Critères de sélection ? »**

Les deux plus gros critères : c'est le projet pro, il faut avoir une idée claire de ce que l'on veut faire : on ne tolère pas le fait que dans la foulée du master on n'ait pas de travail. Et le projet de recherche, si on veut enchaîner sur une thèse d'exercice. 18 étudiants seulement.

## Pharmacien Humanitaire - **Pierre-Marie CRETON**

*Pharmacien humanitaire à la Croix-Rouge française  
Ancien humanitarian coordinator à l'IPSF  
Ancien VP Affaires internationales à l'ANEPP*

« Pharmacien humanitaire à l'heure actuelle qu'est-ce que ça veut dire ? »

Humanitaire : Améliorer la condition de l'homme, vrai besoin actuel d'inclure la dimension **environnementale** dans l'humanitaire.

« Qu'est ce qui fait qu'un pharmacien est éligible à faire de l'humanitaire ? »

Par les compétences qu'on acquiert au fur et à mesure de nos études, peu importe la filière tous pharmaciens sont éligibles pour faire de l'humanitaire.

### Le rôle

Pour commencer arriver à obtenir le médicament : besoin du pharmacien : prévision des besoins, demandes des patients, première étape d'investigations sur le terrain, évaluation des besoins en fonction des pathologies, des moyens sur place, privilégier un réseau local pour le médicament. Adapter le médicament à la demande.

- **Stockage et sécuriser les médicaments** : local de distribution, prendre en compte les contraintes environnementales (chaîne du froid par exemple), (par ex en Birmanie grosse enquête sur les antirétroviraux, comme c'est un pays chaud et humide les comprimés avaient tendance à se déliter, on conseillait de mettre les comprimés dans le sachet et les sachets dans des boîtes dans la rivière pour garder la température. Beaucoup de champs galéniques vont pas être adaptés à des conditions extrêmes de température)
- **Distribution** : Organisation des schémas de distributions (mettre en marche depuis la pharmacie les différents points de rdv, quel véhicule on a besoin réfrigéré ou non, (ex Burundi, antipaludéen et anti-viraux, système de moto qui allaient de village en village pour transporter les médicaments chaque moto était tracé) toujours s'adapter au pays.
- **L'arrivée** peut être l'étape la plus compliquée avec le moyen orient par exemple, beaucoup d'ONG et les médicaments transitaient depuis la Suisse (ex de la Croix-Rouge) puis Liban puis Syrie il s'avérait que ça aurait été plus judicieux d'utiliser le système jordanien de médicaments plutôt que depuis la Suisse.  
Obtenir les produits de santé est déjà une grosse étape.

- Rédaction de protocole de prise en charge par exemple de certaines IST, utilisation des produits de santé, apportés aux médecins, infirmier qui vont administrer le produit (par exemple reconstitution), notices à faire pour les patients qui sont simplifiées car par exemple ils ne parlent pas la langue de la notice.
- En charge aussi pour les **retours** de médicaments, tout médicament doit être tracé, élimination pour les produits de santé,
- **Aspect plus clinique**, en charge d'assurer la gestion efficace de la pharmacothérapie, pilier de la pharmacovigilance, on retourne très peu d'EI donc on insiste pour qu'il y ait des retours, on s'assure aussi que les patients prennent bien le traitement, suivis biologique, assez compliqué à faire sur les traitements chroniques.



- Etre capable **d'auto évaluer** son propre service, organiser des audits des qualité, évaluer le fonctionnement, comment les infirmiers travaillent, voir si tous les protocoles rédigés sont bien respectés, le pharmacien est référent qualité.

## Expérience perso ici en Guyane

Guyane française territoire d'outre-mer en Amérique du Sud.

Population jeune, 90% de la population à moins de 60 ans, région marquée par la pauvreté, forte inactivité de la population, taux de chômage élevé, la précarité on la côtoie tous les jours. 38% de la population actuelle est née à l'étranger, stabilité politique qui attire et la politique européenne. Taux d'infection du VIH : 0.02% en métropole 1,2% incidence 11x plus élevée en Guyane, énorme enjeu de santé ici, beaucoup de campagne de prévention. Basé à Cayenne responsable de la pharmacie de la croix rouge sur toute la Guyane, première mission assurer l'approvisionnement du médicament, local ressemble à une PUI.

Lutte anti-tuberculose super important ici, infections opportunistes des personnes atteintes du VIH qu'on retrouve le plus ici. Population issue d'immigration, beaucoup arrive de pays où l'incidence de la tuberculose est déjà élevée.

## Questions

**« Tu dis être responsable de la qualité sur ton secteur est ce que ta formation d'officine t'a permis d'être prêt à cette « assurance qualité » ou tu as appris sur le tas ? »**

Oui, la formation qu'on a eu en officine, on doit rédiger des procédures d'assurances qualité, on a vraiment cette formation qualité que j'avais bien aimé et faire perdurer quand j'ai travaillé en officine.

**« Comment tu fais le stock de médicaments ? »**

On part d'enquêtes, on arrive à évaluer sur x mois de temps de produits, enquêtes sur les pathologies et ça permet d'évaluer les besoins en molécules. Conventions avec les laboratoires, envois par avions ou bateau, travail avec les ministères pour faire venir les médicaments.

**« Est ce que toutes les ONG peuvent récupérer par exemple des dispositifs médicaux et les redistribuer à d'autres pays ? »**

**« Quel a été ton parcours pour en arriver à ce poste ? »**

**Travailler dans une institution internationale  
Alice Malchane**

Toujours voulu bosser en humanitaire, dès la p2 J'ai fait de l'associatif, VPI de limoges, VP affaire international à l'ANEPF et coordinateur humanitaire à l'IPSF, pas forcément besoin de formations supplémentaire surtout de l'envie et de la motivation. Offre repérée pour travailler en Guyane, entretiens et c'est comme ça que j'ai trouvé ce poste en Guyane.

**« Combien de temps durent les missions dans un pays ? 6 mois, 1 an ou tu choisis la durée ? »**

Ça dépend les ONG avec lesquelles tu travailles. Généralement entre 6 mois et 1 an, gros turn-over avec grosse passation.

**« Les missions ponctuelles se font bénévolement ou il ya une rémunération ? Vu qu'on laisse de côté notre métier quelques temps »**

Conventions qui existent avec certains employeurs !

**« Comment est la rémunération ? »**

Dépend de l'ONG, ici on a un coefficient, à part des coefficients d'officine, la rémunération n'est pas mauvaise.

## Travailler dans une Institution Internationale – Alice Malachane

*Pharmacienne, Master à l'EM Lyon  
Learning officer : Académie de l'OMS*

*Ancienne cheffe de projet Amérique du Nord, Diabète et pathologies cardiovasculaires à Sanofi*

### Mon parcours

J'ai 29 ans, je suis diplômée de la fac de pharmacie de Lyon. J'ai réalisé un échange Erasmus au Danemark. J'ai fait un parcours double diplôme à l'EM Lyon pendant la 5A et la 6A. J'ai aussi fait un échange académique en Chine, à Shanghai et mon stage de 5A à l'hôpital en Montréal - toujours attirée par l'internationale. A la suite de ça, j'ai fait un stage chez Sanofi Pasteur aux affaires publiques.

### Expérience professionnelle

J'ai fait un VIE (volontariat international en entreprise) ce qui permet de trouver un premier travail à l'étranger. C'était un travail sur la communication scientifique, plus spécifiquement sur les maladies cardio-vasculaires, le diabète, à New York, chez Sanofi. C'était ma première expérience professionnelle.

Concernant la culture américaine au niveau de l'entreprise j'ai beaucoup aimé, c'est une culture qui encourage à prendre des initiatives. Tout ce qui est diabète et problèmes cardio-vasculaires sont des gros problèmes de santé publique aux US, j'ai donc pu participer à tous les congrès de diabète qui sont dans les plus gros congrès au monde.

Côté négatif : c'est un environnement très concurrentiel, il y a de gros enjeux économiques entre les labos pharmaceutique, on ressentait bien ça. Je voulais rester dans le côté médical et santé publique

Rentrée en France, j'ai trouvé un à travail à Sanofi pasteur à Lyon où j'ai travaillé sur un vaccin contre la méningite, bientôt lancé en Europe.

Les affaires médicales s'occupent surtout des relations avec les médecins, il y a une partie sur les études cliniques, la communication scientifique, les plans de publication, une partie sur comment interagir avec les médecins et professionnels de santé. J'ai travaillé 1 an et demi dans ce domaine-là à Sanofi Pasteur.

Je travaillais sur la méningite, maladie qui touche essentiellement les pays d'Afrique, et quand je travaillais là-bas c'était sur la stratégie internationale liée au business et la stratégie commerciale. C'était axé plutôt sur les pays où on peut acheter et pas forcément là où le besoin est, ce qui est le côté négatif que j'ai trouvé.

Un peu frustrant... et du coup j'ai eu envie de m'orienter vers des acteurs publics ou institutionnels ou internationaux, je me suis orientée vers les fondations de santé, par exemple fondation Bill et Melinda Gates ou la Welcome Trust, axées sur les recherches, les maladies tropicales qui touchent les pays en voie de développement. Donc j'ai fait des recherches pour travailler dans ces fondations ou l'OMS.

J'ai rejoint l'OMS grâce au programme JEA (jeune expert associé), financé par les états membres pour qu'il y ait des jeunes cadres qui rejoignent les institutions comme l'OMS. Cela permet d'intégrer 2 à 3 ans des organisations internationales. Il y a une vingtaine de postes où on peut tous candidater. Mais le processus de recrutement long et complexe, il faut rester motivé.

## Questions

### « Tu penses que le fait d'être pharmacien ça aide à rentrer à l'OMS ? »

Moi ce qui m'a le plus surpris pendant les entretiens c'est que j'ai eu très peu de questions par rapport à mon parcours et projets : première partie pré sélection par ministère des affaires étrangères, classique. Pour la partie de recrutement avec l'OMS c'est sur les valeurs, pour comprendre comment j'étais en tant qu'individu, comprendre comment on est et comment on gère les différences de culture. Si vous travailler avec un collègue de culture différente comment vous faites etc. Des questions d'ouverture d'esprit, d'acceptations de l'autre, de diversité et pas sur les compétences etc. Ils cherchent des Jeunes ouverts d'esprit qui savent s'adapter etc.

On a un mois de formation avec les autres jeunes qui sont sélectionnés, et des formations autour des valeurs, de la charte des droits de l'homme des Nations Unies, on signe un serment où on s'engage à être « serviteurs internationaux », servir la cause globale internationale et plus notre pays. La dimension est différente, ils cherchent vraiment à comprendre pourquoi on veut bosser à l'OMS.

L'OMS se veut comme organisation internationale : 194 états membres & représentation des différentes initiatives des états. Elle a 7000 employés dans le monde.

3 grand rôles :

1. édicter les normes, réglementation, recommandations - se veut comme un guide pour tous les états membres,
2. rôle stratégique : quels sont les grands projets que l'OMS veut mener, quels sont les centres d'intérêts, partie pandémie, urgences,
3. rôle de protection de ses états : c'est le guide en cas de pandémie pour gérer au mieux la situation mondiale.

Projet de création de **l'Académie de l'OMS** : lancé en 2021, elle a pour objectif de former les professionnels de santé et d'autres impliqué dans la santé grâce à une plateforme numérique et un centre de formation à Lyon (prêt en 2023).

#### Objectifs :

- Que l'OMS soit la référence dans la formation et donne des certifications. Que les personnes soient dans le monde et les atteindre grâce à une plateforme numérique.
- Arriver à changer les comportements.
- L'académie aura une plateforme de simulation où les professionnels de santé pourront s'entraîner sur place, à Lyon.

Je travaille sur un prototype de simulation où l'objectif est de former les professionnels de santé aux urgences à mieux gérer les situations de crise.

J'ai donc rejoint l'OMS sur ce nouveau projet qui me plaît bcp. La façon de travailler est très moderne. J'adore ce que je fais.

### « Est ce qu'il y a un dossier à monter pour postuler à l'OMS ? »

Plusieurs manières d'y rentrer :

- Il y a un processus de recrutement long et complexe et aujourd'hui je ne suis pas capable de le dire car ce n'est pas mon parcours.



- Pour le mien : JEA, sponsorisé par les états membres - contrat 2 ans, renouvelable 1 an - chaque année en janvier sur le site de la DFI il y a la liste des postes, on peut postuler en ligne. Entretiens avec les Affaires étrangères puis OMS sur nos façons d'être, nos valeurs, gérer les difficultés au sein d'une équipe, relation interpersonnelles...

**« Que compte tu faire après ces deux ans ? »**

C'est un peu tôt pour y répondre pour l'instant, j'ai envie de rester et rejoindre une autre équipe ou autre projet.

**« Tout se passe en anglais ? »**

Pas entièrement tout, le projet sur l'académie de l'OMS est financé par la France donc il est en partie en lien avec des acteurs français. *Exemple concret : centre de simulation chez les sapeur-pompiers de Lyon, on travaille avec eux en attendant que le campus ouvre en 2023.* Mais la partie au sein de l'OMS est en anglais. Sur 60 nous sommes deux françaises.

**« Une journée à l'OMS ? »**

L'expérience est vraiment personnelle, très dépendante : le travail est axé plus terrain avec les acteurs français, et la partie plus stratégique (comment organiser notre activité...) est en réunion zoom. Il y a aussi une partie terrain avec les pays sous-développés. On part bientôt en Somalie.

**« Qu'est-ce que t'apprécies le moins à l'OMS ? »**

Il y a toujours des points forts et faibles, mais c'est la bureaucratie : on passe beaucoup de temps à écrire des contrats, des notes, tout est tracé et on se doit d'être transparent sur tout ce qu'on fait. C'est le gage de la qualité de l'OMS. La charge de travail importante est liée à des papiers à écrire, envoyer, faire valider etc...

**Compte LinkedIn : Alice malachane**

# ÉLECTIONS PHARMA III

En Avril se déroule habituellement les élections Pharma III. Toute la promo des deuxième année se réunit en amphithéâtre, les anciens démissionnent chacun leur tour et les P2 votent à main levée pour les futurs membres du bureau. C'est un moment très émouvant qui reste dans les esprits, entre la fierté des anciens ayant un dernier regard sur leur mandat et l'excitation des nouveaux qui ne savent pas encore ce qui les attendent. C'est le moment pour nos 3 anciens présidents de Pharma III de raconter leurs meilleures anecdotes sur leurs WEI passés, qu'ils ont eu la chance d'organiser ou de participer : Guillaume Cheyssial, 6ème année, président du bureau à l'ancienne, Camille Giannoni présidente du bureau des insupportables actuellement en 5ème année et Thomas Jullié en 4ème année, président du bureau des ingérables.

GUILLAUME

CAMILLE

THOMAS

## QUEL EST TON MEILLEUR SOUVENIR ?

Les apéros du samedi après midi avant les jeux, encore dans le mal de la veille une bonne bière fraîche et t'es reparti

Ou alors L'enterrement du basilic de ninou, 150 personnes venues assister aux plus belles funérailles vues pour une plante.

J'pense le trombi, on se sent vraiment PIII on est tous surexcités on a tous peu dormi de la veille et ça nous fait trop plaisir d'être là et de motiver les plus réticents !

Mon meilleur souvenir du wei ?? C'est assez paradoxal mais c'était pendant mes services au bar à mon WEI d'orga ! À la fois je m'éclatais à servir tout le monde, voir les gens s'amuser, danser TOUT en pensant aux PLS qui m'attendaient derrière...

# TON WEI PRÉFÉRÉ D'ORGA OU PAS D'ORGA ?

Le fait d'avoir été d'orga te permet de mieux profiter des wei d'après, mais une fois pas deux l'orga d'un wei.

Mon wei préféré on va pas se mentir c'est mon wei de P2, donc pas d'orga mais parce que c'est la magie de découvrir les jeux c'est une petite concrétisation de la vie étudiante en pharma mais faire un wei d'orga ou tu fais tout pour faire venir des vieux de la vieille même juste un soir, où tu vois les gens kiffer malgré tout y'a un sentiment d'accomplissement inégalable !!

Clairement mon WEI d'orga un vrai plaisir !  
Non je déconne ALLEZ TOUS VOUS FAIRE FOUTRE \*\* crise d'épilepsie \*\*

## TA MEILLEURE ANECDOTE DE WEI - MANDAT ?

On se réveille le samedi matin d'orga et quelqu'un avait chié dans une des douches d'un bungalow, on a su qu'un an après qui c'était ces filous.

Au trombi, j'étais très fière d'avoir capté qu'un petit P2 avait mis 2 caleçons pour poser sous notre panneau montpeul!! Il s'avère que c'était Yann C...

J'en ai un tas et certaines moins avouables que d'autres (°\_°)

si vous me croisez en soirée un peu amoché n'hésitez pas à venir me soutirer des infos, ça sera avec plaisir.

## LE SON QUI TE RAPPELLE LE WEI ?

Maldon de zouk machine le samedi après midi quand y'a de la peinture de la holly partout.

Beau black !!! Ça part d'une chorée improvisée à 15h50 alors que les participants arrivent à 16h et ça reste dans les annales... on le dansera en manade jusqu'à la fin des temps.

Aristocrate, fais moi la bise comme un aristocrate ☐

ET NOOON jdeconne j'ai même pas le souvenir de l'avoir entendu, j'étais bien trop occupé à essayer de pas finir en prison ☐

## TA PLUS GROSSE BÊTISE AU WEI ?

Certaines choses doivent rester secrètes ☺

Aurel dira les 10cl de bière que j'ai bu  
Moi je dirais mon déguisement de grenouille à 7h45 devant les flics

Bêtise ? Je suis un ange

On se voit au prochain WEI  
\*\*tousse\*\* flamby  
\*\*tousse\*\*



# MORNING WEI LE SUBIR OU LE FAIRE ?

Le faire bien plus cool  
sans hésiter.

LE FAIRE !!!

Je dirai le faire même si je l'ai  
pas fait... j'étais beaucoup trop  
occupé à gérer les caves qui  
sortaient de l'after.

## EST CE QUE TU TE RAPPELLES DE TOUT ?

Seulement de mon wei  
d'orga les autres ont  
tous plus ou moins des  
grosses parties floues.

Mdrrrrr pour pas vous  
mentir mon wei d'orga est  
aussi flou que mon wei de  
p2 y'a des moments où mon  
cerveau a peut-être cut des  
passages pour éviter le  
stress post traumatique de  
notre miss p2 qui descend à  
5 de tension ...

Bizarrement je me souviens plus  
de mon WEI de P2 que celui  
d'orga (je suis pas sur que ce  
soit une bonne chose lol).

## QU'EST CE QUE TU NE PEUX PLUS FAIRE DEPUIS QUE TU AS FAIT UN WEI ?

Manger un flamby en  
dessert.

Bière croissant a 9h50 en  
toute légitimité  
Et faire pipi dans une piscine  
avec l'équipe de lio qui nous  
court après alors qu'on est  
anciens PIII...

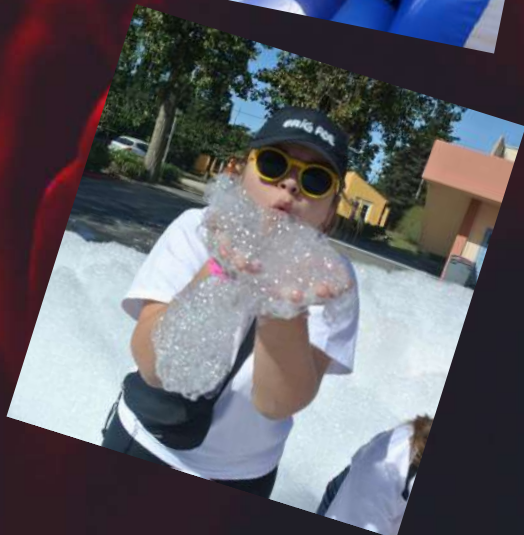
Dormir 45 min en deux jours  
?

Petit mot de la fin:

Merci à toute ma promo,  
merci a la promo du dessus  
qui nous a soutenu + que  
n'importe qui  
Merci a mes p2 pour tout tout  
tout et on se voit au Monôme  
2021 pour un remake du  
bureau des insupportables !



# QUELQUES SOUVENIRS EN VRAC...





# INTERVIEW DJ GILLOU



**PEUX TU TE PRÉSENTER EN QUELQUES MOTS, SURTOUT POUR LES P2 QUI NE TE CONNAISSENT PAS ENCORE ?**

DJ Gillou pour les intimes, je suis basé dans le Gard et la région d'Alès. J'ai ma propre boîte d'événementiel avec pas mal de matos. Cependant sur Alès, on a pas trop d'étudiants mise à part l'école des mines. Alors je viens très souvent sur Montpellier vous voir mais pas en ce moment \*larme\*.

Je mixe, sonorise et éclaire beaucoup d'événements étudiants de différentes filières, qui me font toutes confiance depuis des années.



**COMMENT ES TU DEVENU DJ ?**

J'ai commencé à mixer avec mon ami d'enfance "Pascal de Energy son Montpellier" on a vite fait danser nos amis en before puis on s'est lancé dans les championnats de DJ. À l'époque c'était sur disques Vinyle. On s'est vu proposer des places en club mais après quelques années on a vite quitté le milieu clubing pas forcément sain pour se lancer dans l'évènementiel.



# COMMENT AS TU COMMENCÉ LES SOIRÉES ÉTUDIANTES ?



Ça date... En 2005 un ami de médecine (maintenant chirurgien sur nîmes) m'a demandé de mixer au FERIUM qu'il organisait. Et depuis je n'ai pas raté une seule édition. Puis tout s'est enchainé très vite : beaucoup de soirées d'internes des galas, des manades, les remises de diplômes... Ça a commencé par Médecine puis ont suivi Pharma, Droit etc... L'UM1 m'a aussi adopté car je leurs sonorise la journée d'accueil des étudiants du mois de septembre depuis quelques années maintenant.

## EST-CE QUE TU PEUX ME PARLER DE PIERRE, TON BINÔME DANS LES ÉVÉNEMENTS ? COMMENT L'AS-TU RENCONTRÉ ?

À l'époque Pierre était à l'école de Dj sur Lyon et m'a demandé un stage, je lui ai proposé mieux : vivre une soirée étudiante en manade ! Il est venu puis revenu et comme moi il n'arrive plus à s'en passer.

## COMMENT FAIS TU POUR QUE CHAQUE SOIRÉE SOIT UNE RÉUSSITE ?

Ça fait plaisir à entendre ! Merci tu veux donc la bonne recette du cocktail : Tout d'abord j'adapte mon matériel en fonction du lieu et la musique en fonction de l'événement. Point important : je m'adapte également au thème : mon seul but que tout le monde s'amuse en toute sécurité.

J'ai profité des confinements pour changer tout mon parc éclairage en y ajoutant de nouvelles lyres, des lasers etc...

De plus j'essaie de toujours innover : Machine à neige, CO2, confettis, sky dancer, un immense W.E.I en tube LED made in Gillou...

( Note : je l'ai prêté il n'y a pas longtemps à Hugo A, il y tenait tellement qu'il est venu un jour le récupérer à la maison. )





## TA CHANSON PRÉFÉRÉE, TON STYLE DE MUSIQUE PRÉFÉRÉ ?

Là par exemple je réponds aux questions en écoutant un live de Cosmic Gate, en fait suivant mon humeur du moment je peux écouter du hard style, du chill ou tout autre style J'AIME TOUT !

## AU CONTRAIRE LA MUSIQUE QUE TU DÉTESTES PASSER MAIS QU'ON TE FORCE À METTRE ?

En soirée j'adore faire plaisir, on me demande souvent des titres que je me fais un plaisir à mettre mais je déteste que l'on me demande une musique qui ne va pas faire bouger la piste ou trop personnelle.

## TES MEILLEURS SOUVENIRS EN ÉVÉNEMENTS PHARMA ?

Il y a eu le départ de Marie Christine l'ancienne secrétaire de la corpo, soirée très émouvante...

Les 90 ans de la CORPO chez Nicolin, une ORGIE extraordinaire surréaliste et bon enfant à la fois.

Vos Galas sont magiques, sans parler de VOTRE WEI bien sûr !

Il est à vivre pleinement et a ne pas rater dans une vie étudiante.

j'ai vécu des moments uniques avec les pharma 3 mais aussi les anciens (clin d'oeil aux débiles !!!! Je vous aime les débiles).

Cette année, pas de WEI, j'en suis malade, attristé rien que d'y penser ... c'est comme un manque que je n'arrive pas à expliquer ... On peut passer à la question suivante Thibault...





# DANS QUELLE FILIÈRE DE SANTÉ Y'A LE PLUS D'AMBIANCE ?

Ahhhh la question piège ... Il y a tellement de soirées différentes !

Pour médecine je fais quasi tous leurs événements : Wei / Manades / scènes ouvertes / remises des diplômes / galas ...

Pour vous également je suis présent pour vos manades, Wei, galas mais également pour le monôme, le loto pharma...

En ce moment j'ai un peu plus de contact avec vous les pharma vous savez le garder en me faisant mixer avec Pierre et Yann de 4e année comme dans le live pour votre post partiels.

Je me retrouve ici dans le potard et dieu sait si en ce moment les DJ sont oubliés!

MERCI PHARMA



## EST CE QUE TU PEUX ME PARLER DE TA FALUCHE ? COMMENT LE CADUCÉE PHARMA S'EST IL RETROUVÉ DESSUS ?



Plus qu'un honneur je porte la 11em faluche d'honneur de médecine de Montpellier ! elle s'appelle Faluche nocturne, unique en velour bleu nuit elle est splendide ! Elle m'a été délivrée en 2015 à la vieille fac pour toutes ces années au service des étudiants. Etant une faluche d'honneur mes quartiers sont libres, j'ai eu le droit donc de mettre le caducée pharma à côté celui de médecine, ce qui est rare mais je l'ai fait et je suis très fier de la porter c'est plus qu'un honneur.

## EST CE QUE LES PIN'S SERONT BIENTÔT DE RETOUR ?

Pour les collectionneurs j'en suis à mon 3e pin's de la faluche nocturne DJ Gillou. Dès que les soirées reprendront on fera quelques rachats !

Je vous préviens le pin's de Gillou fait mal à tête pour l'avoir, c'est un double plaisir car on l'obtient en goûtant à ma cuvée spécial GILLOU.





# EN DEHORS DU MONDE DE LA NUIT, QUELLES SONT TES PASSIONS ?

Je suis un grand passionné et collectionneur... J'ai beaucoup d'addictions ! Je collectionne les disques vinyles, maxi 45t, j'en ai plus de 6000. Je collectionne également le vin, j'ai ma propre cave de plus de 1000 bouteilles (dont un seul pharma y a déjà été invité). Je fais parti de la confrérie des vins Tavel, le guide hachète des vins m'appelle pour des dégustations...

Je suis passionné de LEGO c'est pas une blague ! je suis président de l'asso ARTOFBRICK depuis 2014 et j'organise la plus grosse exposition du SUD de France ARTOFBRICK on m'a même proposé de participer à l'émission Master LEGO de M6.



## AS-TU D'AUTRES PROJETS À CÔTÉ ?

Ma propre Radio pour les étudiants va bientôt voir le jour sur le WEB j'hésite encore sur le nom ... RADIO GILLOU ...RADIO MANADE... Si vous pouvez m'aider en MP je suis ouvert à toutes les idées, dès que c'est lancé vous serez les 1er au courant ! Ensuite toutes les facs de France seront invitées à écouter les sons d'anthologie que j'ai emmagasinés depuis ces années. À suivre...

## LE MOT DE LA FIN ?

Vivement que le contexte revienne à la normale, prenez soin de vous et continuez à chanter les hymnes, ça ne tient qu'à vous de faire perdurer les traditions, de participer à la vie étudiante, corpo, petites mains, bureau ...asso plus qu'enrichissant ce seront que des souvenirs impérissables qui vont marquer vos études.

Petit message aux P2 : j'ai connu la bière à la cafet et tu vas connaître la cuvée Gillou !

Petit message à DOLORES (secrétaire de la CORPO) : promis je te ferais danser à ton départ en retraite.

**N'hésitez pas à suivre  
Gillou sur ses réseaux :**



**Merci encore à lui d'avoir répondu à nos  
questions, on a hâte de le retrouver !**



# Juin

**Le mois de Juin est marqué par le congrès de l'ANEPP (promis la prochaine fois on vous en parle), les post-partiels, les repêches, ... Mais aussi marqué par des soirées ou des journées si tu es chanceux à la faluche. La faluche c'est le bar qui se trouve en face de la fac et où l'on peut retrouver plusieurs étudiants en pharma. À la faluche, on peut voir de nombreuses personnes jouer aux cartes. Nous vous expliquons 2 jeux histoire que vous soyez à jour pour la réouverture (oui on y croit).**

Le TUT TUT se joue avec 4 cartes en main.

Nous aurons une pioche et une carte retournée. Le but est d'arriver à faire des dizaines pour permettre de distribuer des gorgées. Il ne faut jamais dépasser 99. Si ce chiffre est dépassé, le perdant devra subir le bus ou le wagon.

3 cartes sont particulières : le valet qui fait baisser le total de 10, la dame qui permet de faire changer de sens de jeu et le roi qui fait toujours 70.

Le premier joueur (le plus jeune de la table ou celui qui vient de perdre) pose une carte sur la première carte retournée. Il faut donc essayer d'avoir des dizaines avec l'addition des chiffres sur les cartes. Pour 10 on distribuera 1 gorgée à un joueur, 20 on distribuera 2 gorgées, ... ainsi de suite.

Une fois le total de 99 dépassé, on va récupérer toutes les cartes. Là le perdant devra faire le bus. Le bus commence avec 4 cartes retournées devant le perdant. Le perdant devra dire si la carte qui va recouvrir la première carte sera supérieure ou inférieure à cette dernière. Le but est de réussir à donner les bonnes réponses pour les 4 cartes d'un coup. Si le joueur se trompe il devra boire autant de gorgées que le nombre de cartes qu'il avait réussi à trouver avant de se tromper. Le joueur doit au moins se tromper une fois.

Une fois réussi, on recommence la partie normalement. Le prochain bus fera une carte de plus que celui d'avant.

Petit conseil des rédacteurs : faites attention aux têtes, certaines personnes aiment bien les collectionner au fil des parties. On donnera pas de noms mais elles se reconnaitront.



# Règles de la coinche

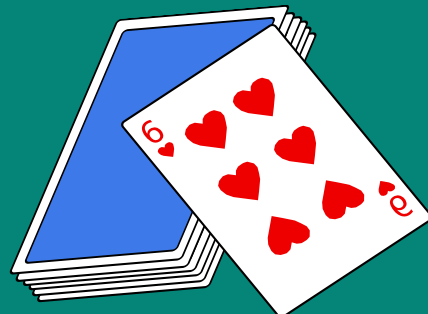


## Qu'est ce que la coinche ?

Il s'agit d'une version stratégique de la Belote, adulée par tous les vieux ( en langage pharma : toutes personnes qui ont une année universitaire de plus que toi ). La coinche se joue à 4 joueurs qui forment 2 équipes de 2, les deux partenaires se faisant face l'un à l'autre. Chacun leur tour les joueurs vont annoncer le nombre de points qu'ils pensent faire avec les cartes qu'ils ont en main, c'est le contrat. L'équipe gagnante remporte le nombre de points annoncés.

## Matériel nécessaire ?

- Un jeu de 32 cartes ( ou un jeu de 52 cartes en enlevant les cartes de 2 à 6 )
- 3 amis
- Un bol pour recueillir les larmes de ton partenaire quand tu vas pisser un as ou un dix.



## But du jeu :

- l'équipe qui annonce doit remporter au moins autant de points que le contrat annoncé.
- La première équipe a atteindre 1000 points gagne la partie.





# Distribution des cartes :

On ne mélange jamais un jeu de coinche.

Un premier joueur désigné au hasard va « couper » le paquet, c'est à dire en prendre la première moitié ( à peu près, vous mettez pas à compter les cartes ) et la mettre en dessous du paquet.

Le joueur à sa gauche va ensuite pouvoir les distribuer en commençant par le joueur à sa gauche : d'abord 3 cartes puis 2 puis 3.

Chaque joueur reçoit 8 cartes, si d'aventure un des joueurs n'a pas 8 cartes, on parle de fausse donne. Le joueur qui distribue coupe le paquet et le donne au joueur à sa gauche.

# Les enchères :

Là est toute la subtilité du jeu.

Le joueur placé à la gauche du donneur commence à parler.

Il peut annoncer la valeur et la couleur du contrat qu'il pense pouvoir réaliser avec son partenaire en fonction de son jeu ( minimum 80 ) Il peut aussi décider de passer.

Une fois que le joueur a annoncé un contrat ou a passé, le joueur situé à sa gauche a le choix entre annoncer un contrat supérieur ou passer. ( au moins 10 points de plus )

La phase d'enchères prend fin si personne n'a annoncé de contrat lors du premier tour de parole, ou aussitôt que 3 joueurs passent après l'annonce de l'un des joueurs (un joueur n'est pas autorisé à surenchérir sur son propre contrat). Auquel cas le dernier contrat annoncé l'emporte et la phase de jeu peut commencer.

Si vous pensez que votre adversaire ne remplira pas son contrat : Tapez sur la table en disant « Coinché ». Si effectivement vous aviez vu juste, vous remportez le double des points. Une Coinche doit être annoncée à son tour. On ne peut pas Coincher « à la volée ».

# La valeur des cartes :



Note : si un joueur possède dans sa main, le roi et la dame de la couleur du contrat, cela enlève 20 points au score final à effectuer ( on ne peut pas aller en dessous de 80 points ).

Le total des points du jeu est de 162, en comptant le « dix de der ». En effet l'équipe qui remporte le dernier pli, gagne 10 points supplémentaires.

## Déroulement d'une partie :

Après le tour des enchères, le joueur situé à la droite du donneur joue la carte de son choix. La couleur de cette carte fixe la couleur demandée ( carreau pique trèfle ou cœur ). Ainsi : on doit toujours fournir la couleur demandée à l'entame si l'on en possède. Par contre si l'on ne possède pas de carte dans la couleur demandée, deux cas se présentent :

Le partenaire est maître, sa carte est la plus forte du pli, on peut alors jouer n'importe quelle carte. On peut également couper si bon nous semble. Le partenaire n'est pas maître ou n'a pas encore joué: on est tenu de couper en jouant un atout si l'on en possède, sinon on se défause en jouant n'importe quelle carte.

Lorsqu'un joueur joue une carte à l'atout, les autres joueurs sont obligés de mettre un atout plus fort que celui déjà présent sur le tapis. Si un joueur n'en possède pas, il devra choisir un atout plus faible.

Lorsqu'un adversaire coupe et que nous ne possédons pas la couleur demandée, nous devons fournir un atout supérieur à l'adversaire.

Lorsqu'un adversaire coupe et que nous ne possédons pas la couleur demandée, si nous n'avons pas d'atout supérieur, nous pouvons nous défauter ou « pisser ». C'est-à-dire que nous pouvons jouer n'importe quelle autre carte, nous ne sommes pas obligés de jouer atout. Vous avez compris, ne pissez pas un as, vous allez le perdre.

Le joueur qui remporte le pli peut rejouer, et ainsi de suite jusqu'à la dernière carte. Enfin on peut compter les points.

## Astuces des joueurs infatigables :

Jouer avec le même partenaire, mettez vous d'accord faites vos propres annonces et soyez stratégiques !

Comptez les atouts déjà tombés, il n'y a 8 en jeux, à tout moment vous pouvez vous faire couper votre As avec un 8 de cœur ( situation déjà vécue ).

Comptez toutes les cartes si vous le pouvez. Parfois tous les atouts sont tombés, et vous pouvez remporter le plis avec une carte de faible valeur si il s'agit de la dernière de sa couleur.

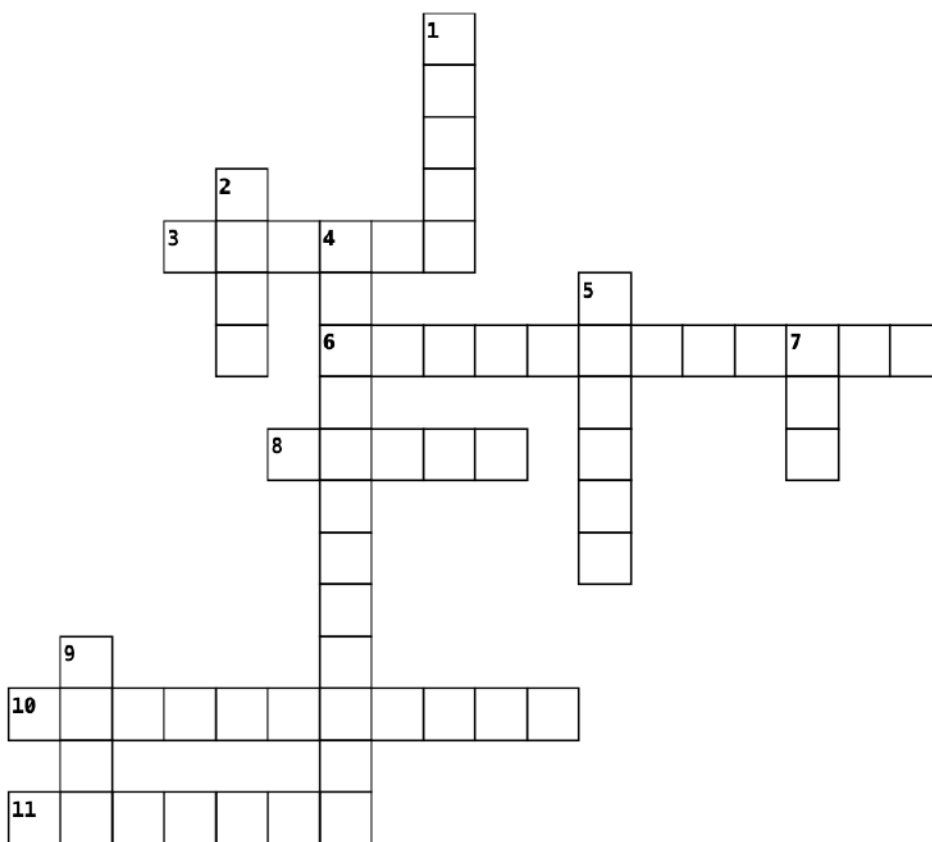
# Jeux



*Tu sèches ?  
clique sur cet  
avocat pour  
avoir les  
solutions.*



## Mots croisés



### Horizontal

- 3. On y tape du pied mais à la base on y élève des taureaux.
- 6. Fruit terrorisant les Pharmaciens.
- 8. Animal préféré de la présidente de la Corpo.
- 10. Vous avez tellement vu cette molécule pendant vos études que vous en rêvez la nuit.
- 11. Couvre-chef emblématique des étudiants.

### Vertical

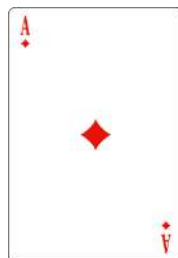
- 1. Coûte 5€20 juste en face.
- 2. Marseillais préféré de Gobart.
- 4. Vous n'y êtes pas allé, et vous ne comptez pas y retourner.
- 5. Haddad n'en possède pas.
- 7. À lieu normalement en janvier.
- 9. Comme une manade, mais bien habillé.



# Rébus



*a*



*Une ... ?*

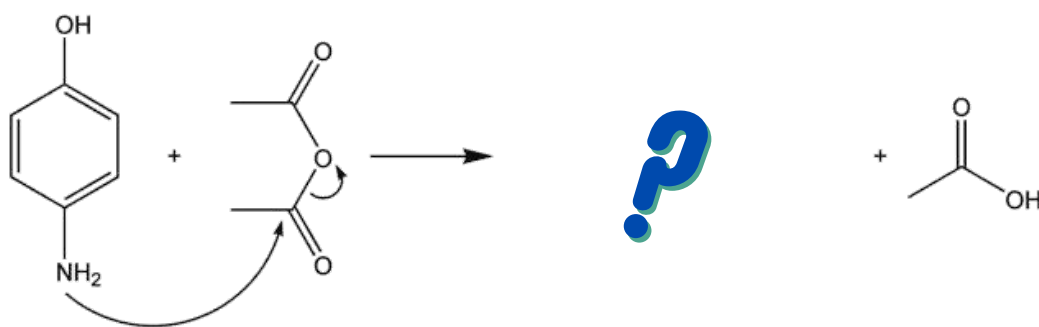


*n'*



*l'*

*Pas de solution, mais un gros indice :*





# HOROSCOPE

## BÉLIER

cette année sera sous le signe de la réussite pour toi. On sait que tu penseras à nous en juin quand on s'éclatera tous à Veyrassi.

## TAUREAU

cette année sera sous le signe de l'indulgence pour vous. Vous pardonnerez aux autres et à vous-même aussi. Enfin pas sûr que vous vous pardonniez d'avoir rien fait cette année. Bisous

## GÉMEAUX

cette année sera sous le signe de la réussite pour toi. On sait que tu penseras à nous en juin quand on s'éclatera tous à Veyrassi.

## CANCER

cette année sera ce qu'on appelle un grand cru pour vous. Tout vous réussit. C'est presque embêtant pour les autres. Faites pas trop les fous quand même.

## LION

cette année sera sous le signe du sourire. Oui vous êtes un peu limités parfois mais vous êtes toujours nos préférés. On vous souhaite une bonne année à vous !

## VIERGE

cette année sera sous le signe du rêve. Vous rêvez de revenir comme avant la pandémie, vous rêvez de réussir vos études, vous rêvez de trouver le grand amour ... Bon après c'est des rêves hein faut vivre dans la réalité.

## BALANCE

cette année sera sous le signe du rayonnement. Vous allez rayonner dans tous les domaines. On aurait pas pensé ça de vous. Vous êtes nos soleils, on espère que vous serez brillants (on sait pas trop encore).

## SCORPION

cette année sera sous le signe de la reconnaissance. Vous allez être reconnaissant envers tout le monde, notamment la covid, ben ouais ça vous a permis d'avoir vos partiels l'an dernier.

## SAGITTAIRE

cette année sera sous le signe de la spiritualité. Vous avez décidé de en plus de pharma de vous tourner vers le bouddhisme. Pas sûr que ça vous aide cependant à avoir de meilleurs résultats à vos partiels...

## CAPRICORNE

cette année sera sous le signe de la régularité. Vous serez régulier dans le passable c'est beau ça.

## VERSEAU

cette année sera sous le signe du succès. Vous allez finir milliardaire avant juin. Faites profiter les potes un peu la !

## POISSON

cette année sera sous le signe de l'épanouissement. Ouais faire des bulles dans un bocal c'est très épanouissant.





**SOCIETE  
GENERALE**



**La medicale**  
assure les professionnels de santé

**OCP**



**COLLÈGE**  
des  
pharmaciens  
Conseillers  
et Maîtres de Stage



**GROUPE  
PASTEUR  
MUTUALITÉ**



**FSPF**  
la fédération  
des pharmaciens d'officine



**SENZO CONSEIL**  
Placements • Immobilier • Financements  
Retraite • Fiscalité



**PHARMACESSIONS**  
Agence de Transactions Pharmaceutiques



**FIDUCIAL**



**DA  
PRINT.**  
IMPRESSION TEXTILES & OBJETS



Ordre national  
des pharmaciens

